

# CARNET DE PHOTOMONTAGES DU PROJET ÉOLIEN DE PONTY - GRAND-MAREU

## Annexe au volet paysage et patrimoine de l'étude d'impact

Département : Haute-Vienne (87)

Commune : Javerdat

### Maître d'ouvrage



### Contact

Tony MORISSEAU

Chargé de Projets Eoliens Grand Ouest

Téléphone : 06 08 73 69 19

Marguerite-Marie BEAUCARNOT

Chargée de Projets Eoliens

Téléphone : 07 87 79 75 39

ESCOFI Energies nouvelles

14, rue Marie-Anne du Boccage

44 000 Nantes

### Réalisation de l'étude



Bureau d'études en environnement  
énergies renouvelables et aménagement durable



Annexe au tome n°4.3

Carnet de  
photomontages



### **Préambule**

La société ESCOFI Energies Nouvelles développeur/opérateur de parcs éoliens, a initié un projet éolien sur la commune de Javerdat, dans le département de la Haute-Vienne (87).

Afin d'illustrer les perceptions visuelles du futur projet éolien, des photosimulations ont été réalisées.

Un photomontage doit permettre à un observateur de se faire une opinion, aussi précise que possible, de la perception visuelle d'un futur parc éolien dans son environnement. Pour que cette opinion ne soit pas faussée, il est impératif que les photomontages soient réalisés, présentés et observés selon une méthode fondée, précise et rigoureuse.

Ces photomontages et esquisses sont compilés dans le présent carnet de photomontages.



# Table des matières

<b>1. Méthodologie</b>	<b>7</b>
<b>2. Photomontages de l'aire éloignée</b>	<b>12</b>
<b>3. Photomontages de l'aire rapprochée</b>	<b>18</b>
<b>4. Photomontages de l'aire immédiate</b>	<b>30</b>
<b>5. Photomontages des effets cumulés</b>	<b>50</b>



# 1. Méthodologie





## 1.1 Auteurs

Les prises de vue, les cartes de localisation et les photomontages ont été réalisés par le bureau d'études ENCIS Environnement pour le compte de la société de développement ESCOFI Energies Nouvelles.

L'ensemble des photomontages a été mis en page dans le carnet par le bureau d'études ENCIS Environnement.

## 1.2 Méthodologie

### 1.2.1 Prises de vues retenues pour les photomontages

Les photomontages ont été réalisés par ENCIS Environnement. La localisation des points de vue est choisie par le paysagiste à l'issue de l'état actuel du paysage qui aura permis de déterminer les secteurs à enjeux et/ou à sensibilités paysagers et patrimoniaux.

Les points de vue servant à illustrer les impacts et réaliser les photomontages sont positionnés de manière à optimiser les visibilité du projet étudié, afin de présenter les secteurs où les vues sont les plus impactantes. Ainsi, de manière générale, les photomontages illustrent les impacts les plus importants vis-à-vis de l'élément visé (structure paysagère, lieu de vie, axe de communication, élément patrimonial ou touristique) et sont de ce fait souvent maximisants.

Le tableau inventoriant les prises de vue retenues pour les photo-simulations et la carte de localisation de ces vues sont disponibles pages suivantes.

Le tableau présente le numéro de la prise de vue, l'objectif de la prise de vue selon que l'on souhaite mettre en avant la relation au patrimoine / tourisme, aux unités ou structures paysagères, au cadre de vie des riverains, aux axes de communication, etc., la description du lieu de prise de vue et l'évaluation de l'impact du projet depuis le lieu de la prise de vue.

La carte présente les points de vue retenus dans leur contexte paysager et patrimonial.

### 1.2.2 Réalisation des photomontages

La méthodologie nécessaire à la réalisation de photomontages à l'aide du logiciel Windpro comprend les étapes suivantes :

- **Réalisation des clichés sur le terrain** : Les photographies sont réalisées avec un appareil photo reflex numérique Nikon D3200 équipé d'un objectif 18-105 mm. La focale utilisée est 35 mm (équivalent à 52 mm en argentique), ce qui correspond à la perception de l'œil humain (absence de déformation de la perspective). Pour chaque point de vue, 3 photos minimum sont prises. Un trépied à niveau est utilisé si nécessaire. La position de la prise de vue est pointée au GPS.

Les angles d'ouverture et de l'azimut sont relevés. Le cas échéant, des points de repère sont identifiés pour faciliter le calage des photomontages par la suite.

- **Assemblage et retouche photo des clichés en panoramiques** : L'assemblage de 3 à 6 photos permet d'obtenir une vue panoramique, d'un format variable selon les éléments à photographier, mais correspondant généralement à un angle d'environ 120°.

- **Paramétrage du projet éolien dans le logiciel Windpro** : Le logiciel Windpro est un logiciel de référence de l'industrie éolienne permettant notamment de faciliter la réalisation des photomontages.

La procédure est la suivante : création du projet, intégration des fonds cartographiques et du fond topographique, intégration des éoliennes du projet et des projets existants ou approuvés (parcs accordés ou ayant reçu un avis de l'Autorité Environnementale) dans un périmètre correspondant à l'aire d'étude éolignée. La localisation précise des éoliennes est donc renseignée.

- **Intégration des prises de vue dans le logiciel Windpro** : Chaque vue panoramique est positionnée dans le module cartographique à partir des coordonnées GPS. Il en est de même de chaque point de repère (éoliennes existantes, bâti, mât, château d'eau, arbre, relief, etc.).

- **Création des simulations graphiques pour le projet éolien** : La connaissance de l'azimut du projet par rapport à la prise de vue permet de situer le projet. Les repères du paysage sont également utilisés en tant que points de calage pour positionner précisément les éoliennes dans le panorama. Enfin, l'indication de la date, de l'heure et des conditions climatiques permet de paramétrer la couleur des éoliennes en prenant en compte les phénomènes d'ombre, les rendant ainsi soit blanches, soit grises. Dans le cas où les éoliennes du projet ne sont pas visibles, une représentation en couleur est réalisée pour les localiser malgré tout (esquisse).

### 1.2.3 Présentation des «vues réalistes à 60°»

Les « vues réalistes » permettent d'apprécier le gabarit des éoliennes en vision « réelle » lorsque la planche du photomontage est imprimée (format A3) et tenue à 35 cm de l'œil. Ces vues représentent un angle de 60°, qui correspond au champ visuel de l'œil humain en situation statique.

- **Réalisation des vues réalistes** : Les panoramas sont recadrés autour des éoliennes pour obtenir un angle de 60°, qui correspond à notre champ visuel pour une observation fixe et sans mouvement de tête ou des yeux. Les « vues réalistes » permettent d'apprécier le gabarit des éoliennes en vision « réelle » lorsque la planche du photomontage est imprimée au format A3 et tenue à 35 cm de l'œil.

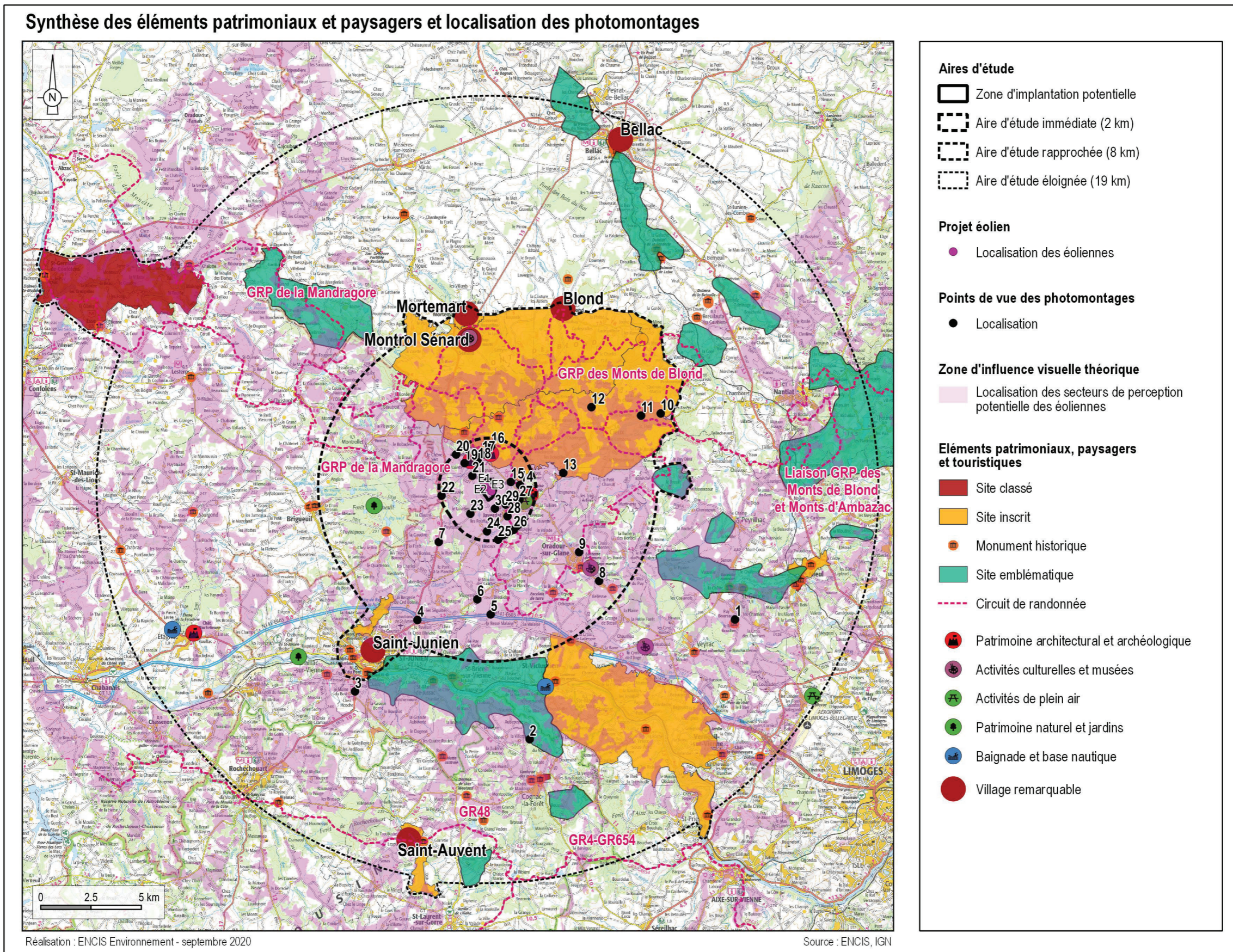
- **Réalisation de planches de présentation des photomontages** : Ces planches comprennent, en plus des photomontages panoramiques et réalistes, deux cartes de localisation pour chaque photomontage (avec des cônes de vue correspondant à la vue en esquisse et à la vue réaliste), des informations techniques sur le photomontage (coordonnées GPS en Lambert 93, date et heure de la prise de vue, focale, azimut de la vue réaliste, angle visuel du parc, distance à l'éolienne la plus proche), éventuellement des zooms et / ou des croquis d'accompagnement.

PHOTOMONTAGES DANS L'AIRE D'ÉTUDE ÉLOIGNÉE			
N° PM	Enjeu	Localisation	Impact
1	Relation avec les structures paysagères / lieux de vie / patrimoine	Prise de vue depuis les environs de Saint-Gence, route de Chassagne	Très faible
2	Relations avec les structures paysagères / lieux de vie / axes de communication / patrimoine / tourisme	Site emblématique de la vallée de la Vienne, limite ouest du site inscrit de la vallée de la Vienne	Très faible
3	Relations avec les structures paysagères / lieux de vie / axes de communication / patrimoine / tourisme	Le long de la D675 au sud de Saint-Junien, sur le versant exposé nord de la vallée de la Vienne	Très faible

PHOTOMONTAGES DANS L'AIRE D'ÉTUDE RAPPROCHÉE			
N° PM	Enjeu	Localisation	Impact
4	Relations avec les structures paysagères / lieux de vie / axes de communication / patrimoine / tourisme	A proximité de la D675, en limite nord de Saint-Junien	Faible
5	Relations avec les structures paysagères / axes de communication	Prise de vue depuis les abords de la N141	Faible
6	Relations avec les structures paysagères / axes de communication	Le long de la D101, au sud de l'AER	Faible
7	Relations avec les structures paysagères / axes de communication	Le long de la D675, route de Bellac	Modéré
8	Relations avec les structures paysagères / axes de communication / lieu de vie / patrimoine / tourisme	Le long de la D9, au sud-est d'Oradour-sur-Glane	Modéré
9	Relation avec les structures paysagères / lieux de vie / patrimoine	Limite nord-ouest du bourg d'Oradour-sur-Glane	Modéré
10	Relations avec les structures paysagères / axes de communication / patrimoine	Le long de la D711, en limite est du périmètre du site inscrit des Monts de Blond	Faible
11	Relations avec les structures paysagères / axes de communication / patrimoine	Le long de la D711, dans le site inscrit des Monts de Blond au niveau des Cros et du Theil	Faible
12	Relations avec les structures paysagères / axes de communication / patrimoine	Depuis la D3 dans le site inscrit des Monts de Blond, au nord de Cieux	Faible
13	Relations avec les structures paysagères / axes de communication / patrimoine	Depuis la D711, au sud du site inscrit des Monts de Blond	Faible

PHOTOMONTAGES DANS L'AIRE D'ÉTUDE IMMÉDIATE			
N° PM	Enjeu	Localisation	Impact
14	Relations avec les structures paysagères / lieux de vie / axes de communication	Route communale à l'est du hameau du Pic	Fort
15	Axes de communication / lieux de vie	Depuis le hameau du Pic, le long de la D9	Fort
16	Lieux de vie / patrimoine	Limite nord du hameau d'Arnac	Modéré
17	Lieux de vie / axes de communication / patrimoine / tourisme	Le long de la D9, en limite sud du site inscrit des Monts de Blond	Modéré
18	Lieux de vie	Route communale à proximité du hameau des Betouilles	Modéré
19	Lieux de vie / relations avec les structures paysagères / patrimoine	Limite nord du hameau de la Valette	Fort
20	Relations avec les structures paysagères / lieux de vie	Limite ouest de l'AEI, à proximité du lieu-dit Las Fontanas	Modéré
21	Relations avec les structures paysagères / lieux de vie	Chemin rural au nord du hameau de Villemonteix	Fort
22	Relations avec les structures paysagères / lieux de vie / axes de communication	Le long de la D675, à l'ouest du hameau de la Chauvie	Modéré
23	Relations avec les structures paysagères / lieux de vie / axes de communication	Le long de la D228, à proximité du lieu-dit la Garenne	Modéré
24	Relations avec les structures paysagères / lieux de vie / axes de communication	Le long de la D711, à proximité du hameau des Rouffanches	Modéré
25	Relations avec les structures paysagères / lieux de vie	Chemin d'accès au hameau des Cassines	Modéré
26	Relations avec les structures paysagères / lieux de vie	Chemin communal entre Chez Cressac et Laplaud, au sud-est de l'AEI	Modéré
27	Relations avec les structures paysagères / lieux de vie	Hameau des Herses	Modéré
28	Lieux de vie / axes de communication / patrimoine / tourisme	Limite sud du bourg de Javerdat	Fort
29	Lieux de vie	Lieu-dit la Perrière, en limite nord-ouest de Javerdat	Fort
30	Lieux de vie / axes de communication	Le long de la D228, à proximité du château d'eau de Javerdat	Fort

Tableau 1 : Liste des photomontages de l'aire d'étude globale.



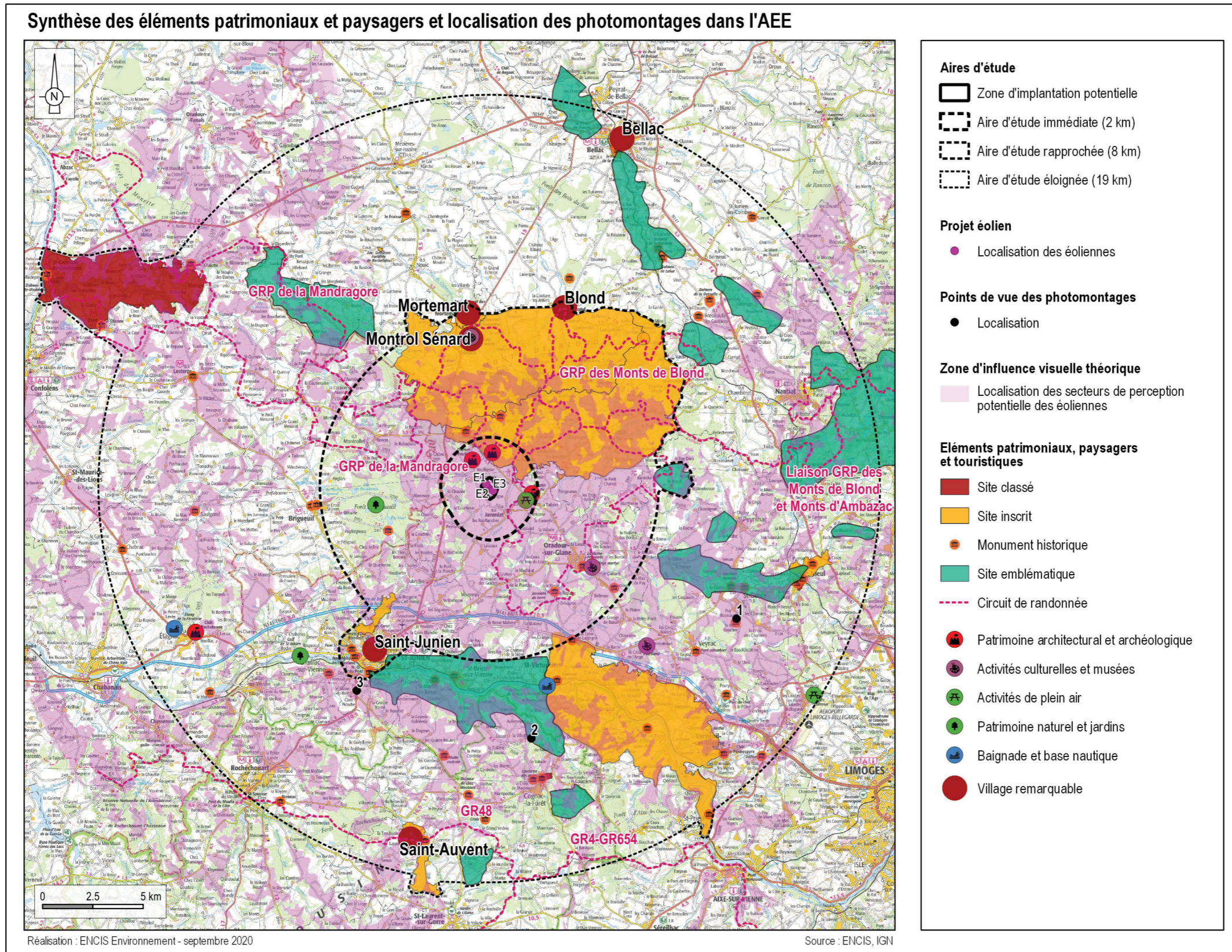
Carte 1 : Localisation des photomontages dans le contexte paysager du territoire.

## 2. Photomontages de l'aire éloignée

Trois photomontages ont été réalisés pour illustrer les impacts du projet sur l'aire d'étude éloignée. Leur localisation apparaît sur la carte page suivante.

PHOTOMONTAGES DANS L'AIRES D'ÉTUDE ÉLOIGNÉE			
N° PM	Enjeu	Localisation	Impact
1	Relation avec les structures paysagères / lieux de vie / patrimoine	Prise de vue depuis les environs de Saint-Gence, route de Chassagne	Très faible
2	Relations avec les structures paysagères / lieux de vie / axes de communication / patrimoine / tourisme	Site emblématique de la vallée de la Vienne, limite ouest du site inscrit de la vallée de la Vienne	Très faible
3	Relations avec les structures paysagères / lieux de vie / axes de communication / patrimoine / tourisme	Le long de la D675 au sud de Saint-Junien, sur le versant exposé nord de la vallée de la Vienne	Très faible

Tableau 2 : Liste des photomontages de l'aire d'étude éloignée.



Carte 2 : Localisation des photomontages dans l'aire d'étude éloignée.

## Vue 1 : Prise de vue depuis les environs de Saint-Gence, route de la Chassagne

**Enjeux :** Relations avec les structures paysagères / lieux de vie / patrimoine

Au sud du bourg de Saint-Gence, la route de la Chassagne offre une visibilité lointaine en direction de l'ouest et notamment des Monts de Blond.

Le projet émerge au-dessus de boisements assez lointains, qui masquent la partie inférieure des mâts. Depuis ce secteur, les éoliennes E2 et E3 se superposent mais l'échelle du projet reste cohérente avec les structures paysagères visibles.

**L'impact est très faible.**

Panorama recadré avec esquisse

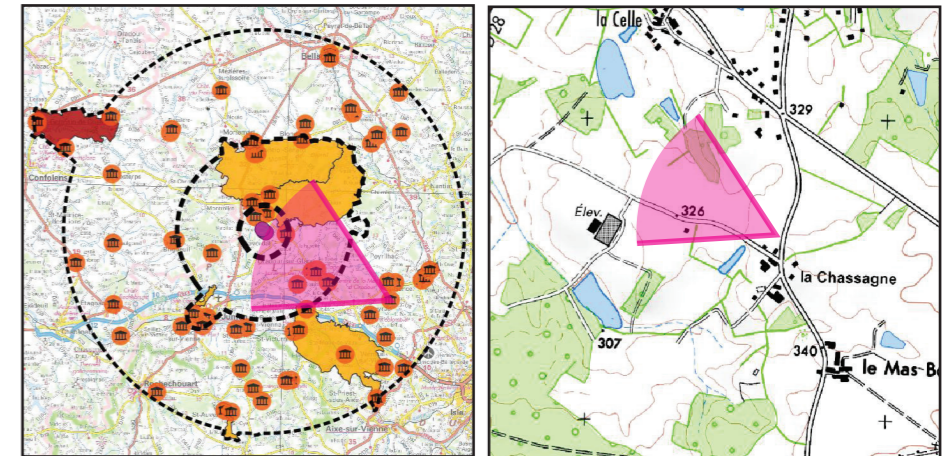


Vue réaliste avec photomontage (angle de vue 60°)

### Informations sur la vue

Coordonnées Lambert 93 : 555315 / 6535999  
Date et heure de la prise de vue : 19/03/2020 à 11:42  
Focale : 52 mm, équivalent 24 x 36  
Azimut vue réaliste : 297°  
Angle visuel du parc : 0,5°  
Eolienne la plus proche : E3 à 13,7 km

Localisation de la prise de vue



Localisation dans l'AEE

Fond IGN 1 / 25 000



Le photomontage doit être observé à une distance de 35 cm pour correspondre à une vue réaliste (impression A3)

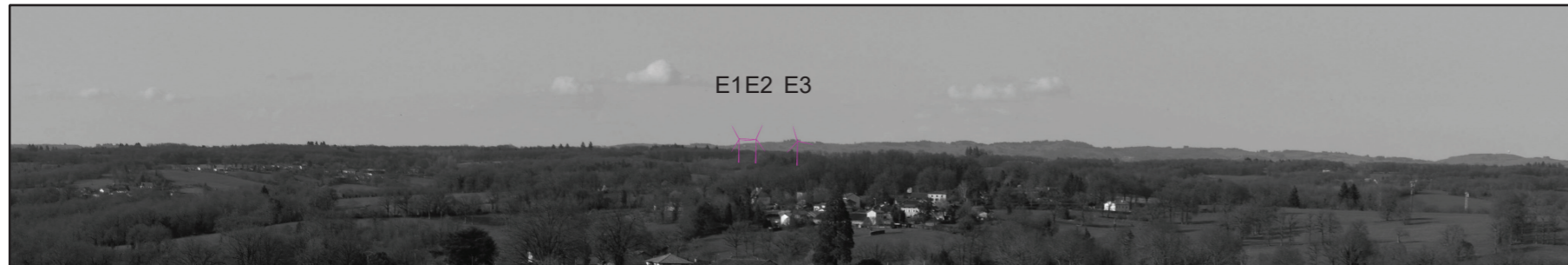
## Vue 2 : Prise de vue depuis le site emblématique de la vallée de la Vienne, en limite ouest du site inscrit

**Enjeux :** Relations avec les structures paysagères / lieux de vie / axes de communication / patrimoine / tourisme

Le panorama est localisé sur la partie haute d'un versant de la vallée de la Vienne qui ouvre des vues lointaines en direction du nord. Le projet éolien de Ponty - Grand-Mareu s'intercale entre la partie haute du versant boisé, exposé sud de la vallée de la Vienne, et les Monts de Blond en arrière-plan, qui marquent la ligne d'horizon. Seuls les rotors émergent au-dessus des structures boisées et l'implantation paraît assez cohérente, avec quelques effets de superposition de pales. Au second plan, un village au bâti traditionnel forme un ensemble homogène, qui s'intègre harmonieusement dans le paysage, et qui contraste légèrement avec la sémantique moderniste véhiculée par le projet éolien. Globalement, le projet ne vient pourtant pas perturber significativement l'ambiance générale de ce panorama.

**L'impact est très faible.**

Panorama recadré avec esquisse

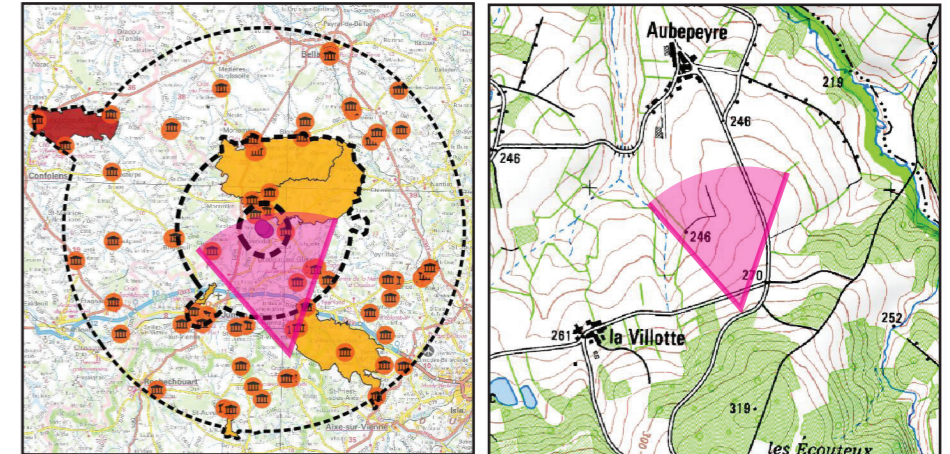


Vue réaliste avec photomontage (angle de vue 60°)

### Informations sur la vue

Coordonnées Lambert 93 : 545119 / 6530052  
 Date et heure de la prise de vue : 19/03/2020 à 17:14  
 Focale : 52 mm, équivalent 24 x 36  
 Azimut vue réaliste : 349,4°  
 Angle visuel du parc : 1,3°  
 Eolienne la plus proche : E3 à 12 464 m

Localisation de la prise de vue



Localisation dans l'AEE

Fond IGN 1 / 25 000



Le photomontage doit être observé à une distance de 35 cm pour correspondre à une vue réaliste (impression A3)